

STONEFACE

Toepassingen

- Wandbekleding voor tuinmuren, muren en wanden

Eigenschappen

- Originele lineaire natuursteenpanelen voor gevelbekleding uit kwartsiet, zandsteen of leisteen
- Beschikbaar in 8 verschillende kleuren
- Passen zowel bij traditionele als moderne projecten
- De natuursteenstrips worden aan elkaar gelijmd tot z-vormige paneeltjes
- Beschikbaar als recht paneel en hoek voor een perfecte afwerking
- Geschikt als wandafwerking voor zowel binnen als buiten
- Snelle en eenvoudige bevestiging met een flexibele tegellijm
- Fairstone^{®1}



Beschikbare formaten

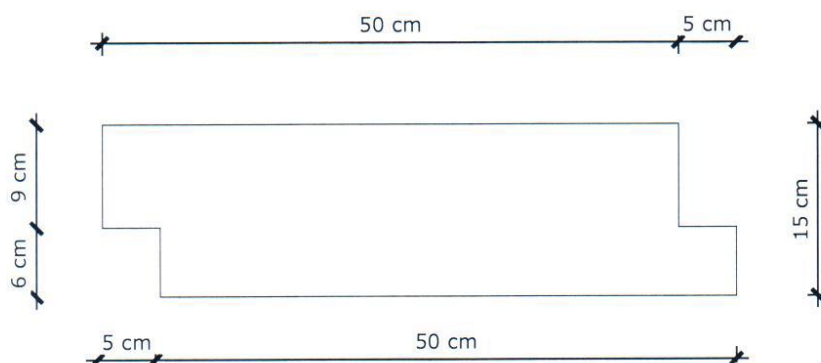
	lengte (mm)	breedte (mm)	hoogte (mm)	m ² / verp	stuks / verp	kg / verp
Recht	550	15 / 25	150	0,58	7	23
Hoek*	550	15 / 25	150	0,58	7	23

* het hoekelement bestaat uit 2 stukken: 1 lang stuk en 1 kort stuk die samen 550 mm lang zijn

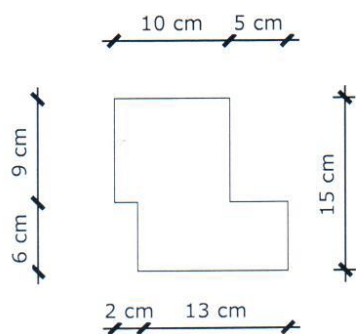
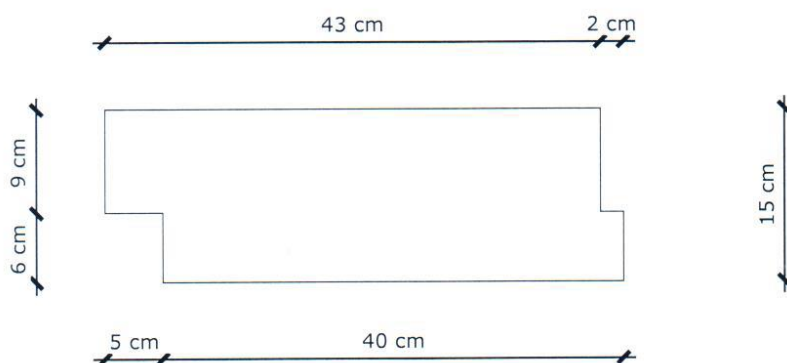
¹ Fairstone[®] is het ethisch keurmerk van Marshalls. De Fairstone[®] producten worden ontgonnen en geproduceerd volgens duidelijk afgelijnde ethische waarden en afspraken waar Marshalls volledig achter staat en zich voor inzet. Deze afspraken zijn gebaseerd op de basiscode voor ethische handel en op het globaal pact van de Verenigde Naties. Zo is Marshalls lid van Ethical Trading Initiative (ETI) en hebben we ons samen met andere ondernemingen verenigd om een ethische code op te stellen die de burgerrechten van de arbeiders beschermt en zich tegen kinderarbeid verzet.

STONEFACE

Recht => 1 stuk



Hoek => 2 stukken



STONEFACE

Kleuren



Polar Marmer - kwartsiet



Oyster - kwartsiet



Harvest Mix - kwartsiet



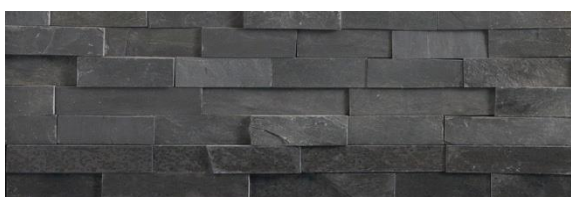
Blush - zandsteen



Copper – leisteen



Verte – leisteen



Dusk – leisteen



Nero - kwartsiet

STONEFACE

Plaatsing

1. Voorbereiding

- Controleer het geleverde materiaal bij ontvangst op beschadigingen. Opmerkingen dienen vóór plaatsing binnen de dertig dagen schriftelijk te worden gemeld met voorlegging van het label.
- Kleurvariaties zijn eigen aan het product. Door het unieke karakter van natuursteen dragen deze variaties in belangrijke mate bij tot het esthetisch effect van het eindresultaat.
- Om een homogeen aspect te bekomen wordt aangeraden de panelen voor plaatsing grondig te mengen.
- Nadat de plaatsing heeft plaatsgevonden worden klachten vanwege zichtbare gebreken niet meer aanvaard.
- Houdt alle geleverde panelen altijd droog voor het plaatsen.
- Bescherm panelen bij onafgewerkte plaatsing tegen regen en vorst.

2. Plaatsen

- Bij plaatsing op nieuwe muren adviseert Marshalls om de muur 6 weken te laten drogen alvorens de Stoneface wandbekleding op de muur te bevestigen (de nieuwe muur kan nog licht bewegen tijdens het drogen en Stoneface moet bevestigd worden op een droge ondergrond).
- Bij twijfel over de toestand van de muur waarop de Stoneface paneeltjes worden bevestigd, win steeds professioneel advies in.
- Plaatsing mag alleen gebeuren bij droog weer en de muur moet droog blijven om maximale hechting te garanderen.
- De ondergrond dient recht, droog, proper en effen te zijn.
- De volledige ondergrond wordt eerst behandeld met een primer om goede hechting te garanderen. De primer moet droog zijn alvorens de paneeltjes erop bevestigd worden.
- De paneeltjes bevestigen met een flexibele tegellijm. Strijk steeds zowel de rug van de paneeltjes als de ondergrond volledig in.
- De paneeltjes tegen elkaar plaatsen zonder voeg. Gebruik de z-vormige vorm van de paneeltjes om ze stevig in elkaar te vergrendelen.
- Plaats de panelen steeds van beneden naar boven om wegglijden tijdens het drogen te vermijden.
- Plaats eerst de onderste rij en laat 2 tot 3 mm vrij tussen de onderkant van de muur en de eerste rij paneeltjes om waterinsijpeling te voorkomen.
- In het geval hoeken nodig zijn, plaats deze dan eerst. Elke hoek heeft een lang en kort stuk. Plaats deze afwisselend in tegenovergestelde richting om een meer natuurlijk en naadloos effect te bekomen. Bij het plaatsen van binnenhoeken, verzaag de paneeltjes eerst op de juiste lengte om te vermijden dat de hoek niet mooi aansluit.
- Druk elk paneel stevig aan en vergrendel het steeds stevig in het vorige paneel. Een rubberen hamer mag gebruikt worden om de panelen zachtjes aan te tikken en zo de hechting te optimaliseren.
- De bovenkant van de muur dient steeds beschermt te worden met een muurkap opat het regenwater niet tussen de ondergrond en de Stoneface panelen kan infiltreren.
- De ruwbouw- en dilatatievoegen dienen in dezelfde breedte in de tegellijm en de bekleding door te lopen.
- De uitzettingsvoegen moeten minimum 5 mm breed zijn en dienen te worden opgevuld met een soepele voeg. De verschillende aaneensluitende oppervlakten mogen niet groter zijn dan 60 m² (horizontale voegen ongeveer elke 6 m en verticale voegen elke 10m).

STONEFACE

2. Plaatsen op binnenmuren

- Plaatsing gebeurt op dezelfde manier zoals omschreven in punt 2. hierboven.
- Bij plaatsing hoger dan 1,9 m, bevestig de panelen dan steeds mechanisch.
- Marshalls raadt aan de panelen op een ruwe muur te bevestigen in plaats van op een geplasterde muur om optimale hechting te garanderen.

Klachten die voortvloeien uit het niet opvolgen van deze voorschriften worden niet aanvaard.

Onderhoud

- Wanneer de panelen voldoende uitgedroogd zijn, kan de muur worden gereinigd met een neutrale zeep opgelost in warm water en een stijve borstel of met een aangepast onderhoudsproduct voor natuursteen.
- Opgelet: gebruik steeds producten van hetzelfde merk!
- Reinigen met hoge druk wordt niet aangeraden.

Product verbeteringen

We zijn continue bezig met het vernieuwen en verbeteren van onze producten en dus behouden wij ons het recht om ontwerpen en specificaties te wijzigen zonder voorafgaande verwittiging.

De laatste update is steeds terug te vinden op onze website: www.marshalls.com

STONEFACE

Technische specificaties

	type:	herkomst:	kleur- schakeringen:	oppervlak en randen:	schijnbare volumieke massa (gem.):	wateropslorping (gem.):	vorstbestendig:	opmerking
Polar Marmer	kwartsiet	China	wit en licht grijs	natuurruw	2 830 kg / m ³	0,10%	ja	Bevat uitzonderlijk ijzeren partikels die niet roesten
Oyster	kwartsiet		licht grijze en licht geel		± 2 830 kg / m ³	± 0,10%	niet getest	
Harvest Mix	kwartsiet		donker en licht roze		± 2 830 kg / m ³	± 0,10%	niet getest	
Blush	zandsteen		rode en bruine		2 540 kg / m ³	1,70%	ja	
Copper	leisteel		licht grijs en bruin		2 630 kg / m ³	1,30%	ja	De roestkleurige laag kan zeer sporadisch licht afschilferen
Verte	leisteel		donkergrijs en groen		2 757 kg / m ³	0,30%	ja	
Dusk	leisteel		zeer donker grijs en zwart		2 740 kg / m ³	0,20%	ja	
Nero	kwartsiet		vrij uniform zwart met weinig witte aders		2 990 kg / m ³	0,20%	ja	Kan uitzonderlijk meer witte aders bevatten